

# Compromiso con la Sostenibilidad

(102-11; 103-2)

## Evolución de la sostenibilidad en Sodimac

Sodimac cuenta con una estructura formal y permanente de gestión de la sostenibilidad, convirtiéndose en una materia que forma parte integral de la estrategia de crecimiento de la empresa, con mediciones de esta integración de la sostenibilidad al negocio e indicadores concretos que la vinculan con los incentivos que reciben los ejecutivos.

### Nueva política de Derechos Humanos

Entre los hitos relevantes de 2018 sobresale la actualización de la Política de Derechos Humanos (DD.HH.) de la empresa, lanzada por primera vez en 2016 y que esta vez incorporó las directrices de la OCDE en esta materia. La iniciativa responde al interés de la compañía por mantenerse en una posición de avanzada en sus protocolos referidos a la defensa y promoción de los DD.HH., considerando la relevancia creciente de este tema entre los clientes, trabajadores y comunidades.

### Proceso de Debida Diligencia en Derechos Humanos

La compañía realizó en 2018 un Proceso de Debida Diligencia en Derechos Humanos, de acuerdo con los Principios Rectores de Derechos Humanos y Empresas de la ONU.

En esta iniciativa participaron el Comité Ejecutivo, proveedores, trabajadores, empresas contratistas y dirigentes sindicales de Sodimac, con 63 entrevistas y la revisión de 217 documentos. Los temas y riesgos levantados en este proceso fueron integrados a la Gestión de Riesgos de la empresa, sumando una nueva mirada respecto a los impactos en las personas a todo el proceso de prevención y mitigación realizado por la organización.



## Mediciones ESG con públicos de interés

En el marco del trabajo desarrollado desde 2017 con ESG Compass (de la Universidad de Yale) para utilizar en la empresa la herramienta de gestión SSIndex -Stakeholders Sustainable Index (o Índice Sostenible de los Grupos de Interés), durante el año Sodimac incorporó nuevos grupos de interés a esta metodología, abarcando entre ellos a clientes, proveedores y comunidad.

Con esta acción, la empresa ha complementado sus esfuerzos en gestión de riesgos y monitoreo sostenible en la relación con sus principales stakeholders, y en particular con la cadena de valor.

### 2006- 2009 | PRIMEROS LINEAMIENTOS RS



- Creación gerencia Responsabilidad Social (asumido por fiscal de la empresa).
- Foco en las seis áreas de Responsabilidad Social.
- Compromisos, acciones y iniciativas en cada área.
- Primer reporte de sostenibilidad publicado en 2007.

### 2010- 2014

#### SOSTENIBILIDAD Y EL PLAN ESTRATÉGICO



- Sostenibilidad es uno de los 3 pilares estratégicos de Sodimac.
- Responsabilidad Social es incorporado en el plan estratégico 2010-2015 con objetivos y metas.
- Primera política de sostenibilidad.

### 2015- 2018

#### INTEGRACIÓN DE SOSTENIBILIDAD EN TODAS LAS ÁREAS DEL NEGOCIO



- Indicador de sostenibilidad para medir la integración de sostenibilidad en todas las áreas del negocio.
- Nueva política de sostenibilidad corporativa (lineamientos para todas las unidades de negocio en América Latina).
- Estrecha coordinación con las unidades en cada país.
- Redireccionamiento de estrategia de inversión social y relacionamiento comunitario con el programa Construyendo Sueños de Hogar.
- En 2018, Sodimac actualiza su política de DD.HH. y realiza un proceso de Debida Diligencia en DD.HH.
- Mediciones ESG con públicos de interés.

# Lineamientos de Sostenibilidad

(102-11; 103-2)

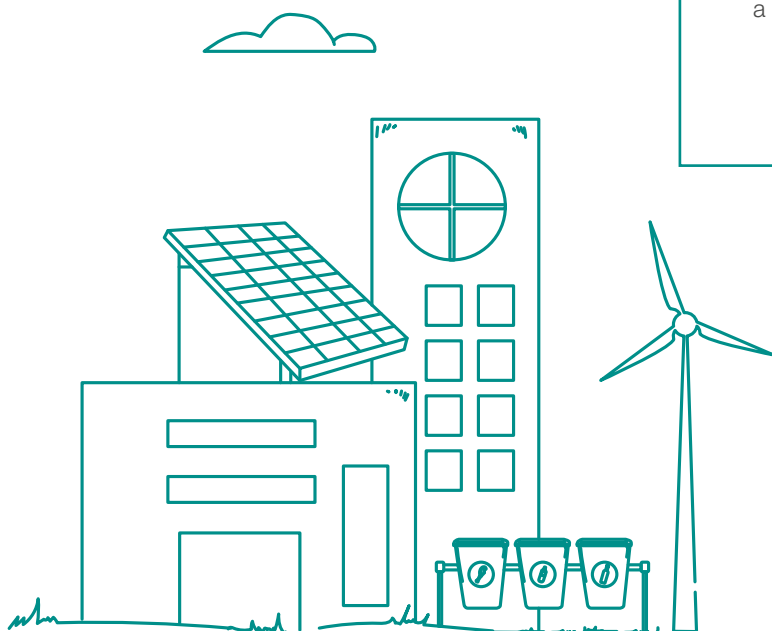


Desde 2016, Sodimac cuenta con una Política de Sostenibilidad Corporativa que unifica los compromisos de la empresa en todas sus unidades de negocio. Esta política identifica las partes interesadas prioritarias y define compromisos explícitos con estos públicos, permitiendo que, como parte de su relacionamiento, la empresa aborde los temas más relevantes para cada grupo. También busca alinear los esfuerzos de Sodimac con los instrumentos internacionales de sostenibilidad.

La estrategia de Sodimac se enmarca en esta política de sostenibilidad, procurando avanzar en los compromisos asumidos.

## Nuestros trabajadores

Buscamos brindar un espacio de desarrollo laboral, relaciones transparentes con los trabajadores y respeto a la libertad sindical. Incentivamos el diálogo como mecanismo esencial de relacionamiento; participación y estilos de liderazgo modernos, con énfasis en el desarrollo y aprendizaje constante; calidad de vida y bienestar integral; el cuidado y la seguridad de nuestros trabajadores; el respeto a la dignidad de las personas; la diversidad y fomentar un sano orgullo de pertenecer a nuestra compañía.





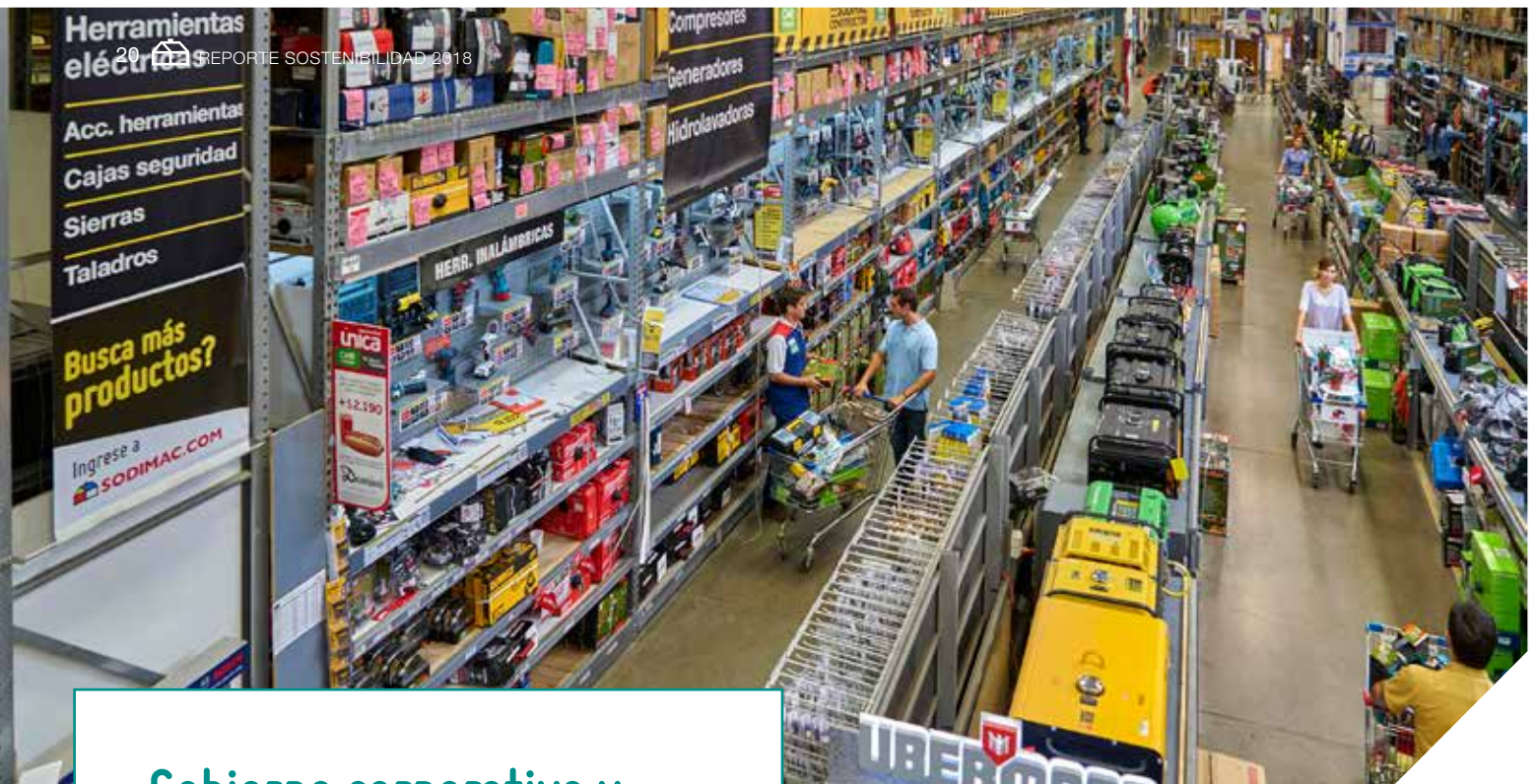
## Nuestros clientes

Ponemos al cliente en el centro de nuestro quehacer, a través del comercio y marketing responsable, asegurando la disponibilidad, calidad y seguridad de nuestros productos; respetando sus derechos y atendiendo sus expectativas; cumpliendo nuestras promesas: aplicando políticas comerciales justas y transparentes, entregando información clara y completa y con la mejor experiencia en servicio.

## Nuestros proveedores

Tratamos a nuestros proveedores de manera transparente y justa, rigiéndonos por un marco general que se funda en el concepto de aprovisionamiento responsable; desarrollamos relaciones de largo plazo, como socios estratégicos de nuestra cadena de valor; realizando acciones que valoren, transfieran y prioricen la responsabilidad de nuestras empresas proveedoras en lo relativo a los aspectos económicos, sociales y ambientales, bajo un modelo de relación que contribuya al éxito del negocio común y al desarrollo sostenible.





## Gobierno corporativo y ética empresarial

Velamos por el cumplimiento normativo y un comportamiento ético y transparente en nuestro desempeño económico, social y medioambiental, rigiéndonos por los lineamientos que conforman el marco conceptual mundialmente aceptado en materia de sostenibilidad; nuestro Sistema de Gestión Ética y viviendo los valores que se dan a conocer en nuestras normas éticas internas para la gestión diaria de la compañía.

## Compromiso con el medioambiente

Trabajamos por un desarrollo sostenible, procurando disminuir los impactos medioambientales y buscando el uso eficiente de los recursos en toda nuestra operación. Fomentamos la toma de conciencia y el ejercicio de prácticas de cuidado ambiental en nuestra organización, clientes y la comunidad.

## Compromiso con la comunidad

Buscamos construir una relación mutuamente beneficiosa, basada en el diálogo y la gestión responsable de nuestros impactos en las comunidades donde estamos presentes. Ampliamos el acceso a productos y servicios a sectores de menores ingresos, buscando aportar a una mejora efectiva de su calidad de vida; fomentamos la empleabilidad local, ofrecemos capacitaciones a clientes y comunidad, potenciamos la participación de nuestros trabajadores en voluntariado corporativo y estrechamos alianzas con instituciones con las que compartimos intereses y objetivos comunes.

# Compromiso con los Objetivos de Desarrollo Sostenible

(102-11)

La empresa está comprometida con los Objetivos de Desarrollo Sostenible (ODS), un conjunto de objetivos globales que buscan erradicar la pobreza, proteger el planeta y asegurar la prosperidad de todos como parte de una nueva agenda de desarrollo sostenible.

Chile suscribió sus propios ODS, definiendo prioridades que se alinean con la visión mundial de cara al año 2030. El logro de estos objetivos y metas exige un trabajo conjunto del sector público, el privado y la sociedad civil.

Sodimac se ha sumado a esta iniciativa haciendo un análisis de los objetivos y metas vinculados con el quehacer de su negocio, de modo de gestionar y reducir los impactos negativos. Los ODS han sido vinculados con los temas materiales de sostenibilidad y su gestión se expone en cada capítulo de este reporte.

En 2018, Sodimac fue destacado en la iniciativa Sumando Valor, que es desarrollada por las organizaciones CPC, SOFOFA y ACCIÓN Empresas, creada para fomentar la transparencia y la reportabilidad entre las empresas que operan en Chile. La plataforma expone casos de prácticas empresariales que contribuyen directamente al cumplimiento de los 17 ODS. Más información en [www.sumandovalor.cl](http://www.sumandovalor.cl)

## **OBJETIVOS DE DESARROLLO SOSTENIBLE**



# Relacionamiento con Grupos de Interés

(102-11; 102-40; 102-42; 102-43; 102-44)

Sodimac es una organización que, a la par de generar valor económico, se esfuerza por contribuir al desarrollo integral de trabajadores, clientes, proveedores, ciudadanía, comunidad financiera, accionistas y autoridades.

Sobre este marco conceptual, en julio de 2018 se desarrolló un documento que renueva la política de relacionamiento de la compañía con sus públicos de interés. Gracias a este ejercicio, Sodimac reafirmó su compromiso con todos los stakeholders, estableciendo con claridad los principios que guían el relacionamiento que se establece con cada interlocutor y la responsabilidad que tiene cada miembro de la empresa en este ámbito.

La relación con los grupos de interés se construye sobre la base de cuatro valores intrínsecos a Sodimac:

- Respeto
- Excelencia
- Integridad
- Responsabilidad



## Canales de comunicación con los grupos de interés

Adicionalmente, y como complemento, durante el año también se actualizaron los canales de comunicación con los grupos de interés, en la convicción de que la sostenibilidad se construye sobre la base de una escucha activa de los stakeholders.

**Frecuencia:** **(DI)** diaria, **(SE)** semanal, **(ME)** mensual, **(TR)** trimestral, **(ST)** semestral, **(AN)** anual.

Grupo Interés	Cómo dialogamos		Objetivos	Principales Compromisos
Nuestras personas Todos quienes trabajan en Sodimac, ya sea en tiendas, centros logísticos u Oficinas de Apoyo, y nuestras organizaciones sindicales.	- Política de puertas abiertas.	(DI)	- Fomentar un buen clima laboral.	- Trato digno y justo.
	- Canales de comunicación interna (canal TV, intranet, entre otros).	(DI)	- Proveer instancias de capacitación y formación integral.	- Desarrollo integral.
	- "Caminatas" semanales.	(SE)	- Fortalecer cultura de responsabilidad y sostenibilidad, y un actuar ético.	- Respeto a los derechos humanos y laborales.
	- Reuniones en tiendas y en otras instalaciones.	(DI) (TR)	- Trabajo colaborativo con sindicatos.	- Diversidad e inclusión.
	- Escuela de Excelencia Sodimac y otros programas de formación.	(DI)		- Salud y seguridad laboral.
	- Evaluación de desempeño con retroalimentación.	(AN)		
	- Consejeros y Canal de Integridad.	(DI)		
	- Diálogo sindical.	(ME)		
	- Proceso retroalimentación con stakeholders.	(AN)		
	- Reporte de Sostenibilidad.	(AN)		
- Encuesta GPTW.				
Clientes Actuales y potenciales clientes que adquieren nuestros productos y servicios.	- Tiendas físicas y online.	(DI)	- Mejoramiento continuo de satisfacción de los clientes (medido a través de NPS).	- Ofrecer productos seguros y con estándares de calidad.
	- Canales de atención de clientes.	(DI)		- Escucha permanente y entregar la mejor calidad de atención y servicio.
	- Encuestas de satisfacción y canales contacto.	(DI)		- Marketing responsable.
	- Sernac y canales de reclamos en medios tradicionales.	(DI)		- Protección de seguridad y privacidad de datos personales.
	- Redes sociales.	(DI)		
	- Programa de TV.	(SE)		
	- Catálogos.	(SE)		
	- CES para Maestros.	(DI)		
	- Proceso retroalimentación con stakeholders.	(AN)		
	- Reporte de sostenibilidad.	(AN)		
- Retroalimentación a través de mediciones de reputación corporativa (Merco y otras).	(AN)			

Grupo Interés	Cómo dialogamos		Objetivos	Principales Compromisos
<b>Proveedores</b> Nuestros socios estratégicos a lo largo de toda la cadena de valor, que nos proveen productos y servicios.	- Encuentro Anual con Proveedores.	(AN)	- Promover prácticas de producción responsable en toda la cadena de valor.	- Trato justo según normas de código de autorregulación TCS.
	- Reuniones con equipo comercial.	(DI)	- Desarrollo de capacidades y trabajo colaborativo en beneficio de los clientes.	- Velar por cumplimiento de normas laborales y de DD.HH., y entornos productivos sostenibles.
	- Líneas directas de atención, teléfono y correo electrónico.	(DI)		
	- Encuestas.	(AN)		
	- Reuniones periódicas con gerencia de control de calidad.	(SE)		
	- Centro de Innovación con Proveedores (CIP).	(DI)		
	- Programa Sedex.	(DI)		
	- Contraloría TCS para consultas, reclamos y quejas.	(DI)		
	- Feria de productos.	(ME)		
	- Line reviews.	(TR)		
	- Proceso retroalimentación con stakeholders.	(AN)		
- Reporte de Sostenibilidad.	(AN)			
<b>Comunidades</b> Las comunidades que rodean nuestras tiendas y otras instalaciones.	- Diálogo directo a través de reuniones, cartas, correo electrónico y teléfono.	(DI)	- Incrementar el alcance e impacto de los programas desarrollados.	- Ser un buen ciudadano corporativo con vínculo estrecho con la comunidad, aportando al desarrollo y calidad de vida de las localidades en las que estamos presentes.
	- Programa Construyendo Sueños de Hogar.	(DI)	- Potenciar los impactos positivos de nuestra operación y hacerse cargo de los negativos.	
	- Trabajo territorial y Estudio Pulso previo a apertura de tiendas.	(TR)		
	- Reporte de Sostenibilidad.	(AN)		
	- Iniciativas de voluntariado y respuesta frente a emergencias.	(DI)		
<b>Autoridades</b> Autoridades que definen el contexto legal y normativo, y el desarrollo de nuestro rubro.	- Reuniones periódicas y/o esporádicas.	(DI)	- Trabajo colaborativo para abordar problemas del país.	- Cumplimiento normativo y ético.
	- Iniciativas multistakeholder.	(DI)	- Aportar desde la experiencia para mejorar normativas y estándares.	- Uso eficiente de los recursos y respeto al medioambiente.
	- Línea directa con CMF.	(DI)		
	- Línea directa con Sernac.	(DI)		
	- Trabajo con SEC en materia de certificaciones.	(ME)		
	- Informes específicos.	(ME)		
	- Memoria Anual.	(AN)		
	- Proceso retroalimentación con stakeholders.	(AN)		
- Reporte de Sostenibilidad.	(AN)			
<b>Industria</b> Agrupaciones gremiales y otras entidades en las que participamos que buscan elevar los estándares empresariales.	- Participación en organismos gremiales y empresariales.	(ME)	- Sumar capacidades para abordar problemáticas comunes.	- Mejorar estándares empresariales.
	- Eventos empresariales.	(TR)	- Fomentar colaboración público-privada.	- Cumplimiento de normas de libre competencia.
	- Iniciativas multistakeholder.	(ME)		
	- Memoria Anual.	(AN)		
	- Reporte de Sostenibilidad.	(AN)		
	- Retroalimentación a través de mediciones de reputación corporativa (Merco y otras).	(AN)		

Grupo Interés	Cómo dialogamos		Objetivos	Principales Compromisos
Academia	- Colaboración a través del Centro de Innovación con Proveedores Sodimac.	(ME)	- Trabajo colaborativo para desarrollo de innovaciones que benefician el entorno.	- Fomento de la innovación para abordar desafíos y oportunidades.
	- Diálogo directo.	(SE)	- Programas de formación para clientes y trabajadores.	
	- Programas de capacitación.	(SE)		
	- Memoria Anual.	(AN)		
	- Proceso retroalimentación con stakeholders.	(AN)		
	- Reporte de Sostenibilidad.	(AN)		
	- Retroalimentación a través de mediciones de reputación corporativa (Merco y otras).	(AN)		
ONG's y otros expertos	- Canal de comunicación directa a través de cartas, correo electrónico, reuniones y teléfono.	(DI)	- Escucha activa para entender y anticiparse a requerimientos del entorno.	- Contribución a la calidad de vida y al bienestar social, económico y cuidado del medioambiente.
	- Alianzas y actividades conjuntas.	(ME)	- Trabajo colaborativo en materias de interés común.	
	- Iniciativas multistakeholder.	(ME)	- Incrementar el alcance e impacto de los programas desarrollados.	
	- Memoria Anual.	(AN)		
	- Proceso retroalimentación con stakeholders.	(AN)		
	- Reporte de Sostenibilidad.	(AN)		
	- Retroalimentación a través de mediciones de reputación corporativa (Merco y otras).	(AN)		
Inversionistas	- Reportes de resultados e información a CMF.	(TR)	- Transparencia corporativa.	- Velar por el interés de todos los accionistas.
	- Actividades de Investor Relations organizadas por compañía matriz.	(TR)	- Gestión ética y cumplimiento normativo.	- Promover la conducta ética en todos los niveles de la organización, a través del Programa de Probidad Corporativa.
	- Memoria Anual.	(AN)		- Gestión proactiva de riesgos.
	- Proceso retroalimentación con stakeholders.	(AN)		
	- Reporte de Sostenibilidad.	(AN)		
Prensa	- Contactos telefónicos y correo electrónico.	(DI)	- Generar una relación de colaboración que permita comunicar hechos de interés a los distintos stakeholders.	- Respeto al rol.
	- Reuniones.	(ME)		- Ética y rigurosidad en la entrega de información.
	- Entrevistas.	(ME)		
	- Comunicados de prensa.	(TR)		
	- Reportes financieros.	(TR)		
	- Memoria Anual y Reporte de Sostenibilidad.	(AN)		
	- Seminarios y otras actividades con presencia de prensa.	(ME)		
- Retroalimentación a través de estudios de reputación (Merco).	(AN)			

# Alianzas

(102-11; 102-13)

Para Sodimac es relevante generar alianzas y establecer relaciones con diferentes entidades gremiales, y contribuir al desarrollo de políticas públicas. La empresa también intercambia mejores prácticas y aporta su experiencia y conocimientos participando en diversas mesas de trabajo.

## Ámbito de acción: asociaciones gremiales

Sodimac forma parte de asociaciones gremiales relacionadas con sus actividades comerciales. Por su intermedio, ayuda al desarrollo y perfeccionamiento de los rubros comercio, construcción e industria publicitaria desde su perspectiva como avisador.

- Cámara Nacional de Comercio, Servicios y Turismo de Chile, CNC ([www.cnc.cl](http://www.cnc.cl)).
- Cámara de Comercio de Santiago, CCS ([www.ccs.cl](http://www.ccs.cl)).
- Cámara Chilena de la Construcción, CChC ([www.cchc.cl](http://www.cchc.cl)).
- Asociación Nacional de Avisadores, Anda ([www.anda.cl](http://www.anda.cl)).

## Ámbito de acción: responsabilidad social y sostenibilidad

La empresa integra iniciativas locales y globales que fomentan la responsabilidad social y el desarrollo sostenible.

- Pacto Global de las Naciones Unidas ([www.pactoglobal.cl](http://www.pactoglobal.cl)).
- Global Reporting Initiative ([www.globalreporting.org](http://www.globalreporting.org))
- ISO 26000 ([www.iso.org](http://www.iso.org)).
- Acción Empresas ([www.accionempresas.cl](http://www.accionempresas.cl)).
- Fundación PROhumana ([www.prohumana.cl](http://www.prohumana.cl)).
- Empresas Conscientes ([www.empresasconscientes.com](http://www.empresasconscientes.com))

## Ámbito de acción: gobierno corporativo y ética empresarial

Sodimac participa en organizaciones enfocadas en fortalecer los gobiernos corporativos y la ética empresarial.

- Chile Transparente ([www.chiletransparente.cl](http://www.chiletransparente.cl)).
- Generación Empresarial ([www.generacionempresarial.cl](http://www.generacionempresarial.cl)).
- Consejo de Autorregulación y Ética Publicitaria ([www.conar.cl](http://www.conar.cl)).

## Ámbito de acción: relaciones laborales

La compañía trabaja con entidades que promueven ambientes de trabajo saludables y exentos de riesgos, la igualdad de oportunidades y una sana convivencia laboral.

- Asociación Chilena de Seguridad, ACHS ([www.achs.cl](http://www.achs.cl)).
- Great Place to Work Institute Chile, GPTW ([www.greatplacetowork.cl](http://www.greatplacetowork.cl)).
- Sernam EG ([www.minmujeryeg.cl](http://www.minmujeryeg.cl)).

## Ámbito de acción: medioambiente

Sodimac potencia sus esfuerzos en materia de sustentabilidad, protección del medioambiente y mitigación de sus emisiones estableciendo diversas alianzas.

- World Wildlife Fund (WWF Chile) ([www.wwf.cl](http://www.wwf.cl)).
- Fundación Chile ([www.fundacionchile.cl](http://www.fundacionchile.cl)).
- Agencia Chilena de Eficiencia Energética, AChEE ([www.acee.cl](http://www.acee.cl)).
- Chile Green Building Council ([www.chilegbc.cl](http://www.chilegbc.cl)).
- Iniciativa Nacional de Eficiencia Hídrica ([www.ineh.cl](http://www.ineh.cl)).
- Programa Declaración Ambiental de Productos de la Construcción (DAPCO) ([www.dapco.cl](http://www.dapco.cl)).
- Centro de Líderes Empresariales contra el Cambio Climático ([www.clgchile.cl](http://www.clgchile.cl)).
- Ellen MacArthur Foundation ([www.ellenmacarthurfoundation.org](http://www.ellenmacarthurfoundation.org)).

## Ámbito de acción: comunidad

Sodimac colabora con diversas organizaciones que trabajan para erradicar la pobreza, mejorar las condiciones de vida y ayudar en situaciones de emergencia.

- Techo ([www.techo.org](http://www.techo.org)).
- Fundación Junto al Barrio ([www.juntoalbarrio.cl](http://www.juntoalbarrio.cl)).
- Movidos por Chile ([www.movidosxchile.cl](http://www.movidosxchile.cl)).

# Gestión de la Sostenibilidad

## Temas Estratégicos de Sostenibilidad

(102-11; 102-15; 102-43; 102-44; 102-46; 102-47; 103-1)

Sodimac cuenta con un proceso formal de identificación de los temas más importantes para la compañía y sus partes interesadas en todos los ámbitos de la sostenibilidad. Este proceso de materialidad permite analizar los impactos positivos y negativos, reales y potenciales, del negocio a lo largo de la cadena de valor, e identificar los riesgos y oportunidades por gestionar.

El proceso de materialidad incorpora un relacionamiento con las principales partes interesadas (trabajadores, clientes, proveedores, representantes de la comunidad y entidades expertas) y un análisis de información secundaria, entre ellos, resultados de encuestas, estudios sectoriales y mediciones como el Great Place to Work (GPTW).

Sodimac Chile continuó trabajando su materialidad en 2018, en línea con la planificación estratégica de la compañía para el período 2016-2021, homologada con las unidades de negocio en Colombia, Perú, Argentina, Uruguay, Brasil y México, para contar con una lista de temas estratégicos corporativos. Así la empresa se asegura que todas estas unidades gestionan los mismos temas, y en base a estos resultados, las operaciones en otros países tendrán claridad sobre las materias que deben gestionar.

El gráfico siguiente indica los temas destacados y prioridades para la empresa y sus partes interesadas, y dónde se generan impactos en la cadena de valor:



Pilar Sodimac	Tema Material	Cadena de Suministro		Lógica (centros de distribución y transporte)	Operaciones comerciales			Uso y posconsumo
		Internacional	Nacional		Construcción de tiendas	Operación de tiendas	Comercio electrónico	
GOBIERNO CORPORATIVO Y ÉTICA EMPRESARIAL	Lineamientos y gestión de sostenibilidad	●	●	●	●	●	●	●
	Relacionamiento con grupos de interés	●	●	●	●	●	●	●
	Innovación y desarrollo	●	●	●	●	●	●	
	Ética y anticorrupción	●	●	●		●		
	Rendición de Cuentas y Transparencia	●	●	●	●	●	●	●
	Derechos Humanos	●	●	●	●	●	●	●
	Gestión de riesgo financiero y no financiero	●	●	●	●	●	●	●
Regulación - Cumplimiento normativo	●	●	●	●	●	●	●	
TRABAJADORES	Calidad de vida			●		●		
	Clima laboral			●		●		
	Diversidad e inclusión			●		●		
	Formación y desarrollo profesional			●		●		
	Diálogo social	●	●	●	●	●		
	Salud y seguridad laboral	●	●	●	●	●		
	Remuneraciones, beneficios y compensaciones			●		●		
CLIENTES	Experiencia de compra omnicanal			●		●	●	●
	Ética publicitaria					●	●	●
	Educación y consumo responsable					●	●	●
	Salud y seguridad con producto	●	●					●
PROVEEDORES	Gestión sostenible de proveedores	●	●					
	Calidad de productos	●	●					
	Gestión de riesgo en proveedores	●	●					
	Canales de atención y reclamos	●	●					
	Gestión de pequeños proveedores	●	●					
COMUNIDAD	Gestión con la comunidad				●	●		
	Empleabilidad local				●	●		
	Alianzas con la comunidad				●	●		
	Catástrofes con impacto en viviendas					●		
MEDIOAMBIENTE	Cambio climático	●	●	●	●	●		●
	Eco eficiencia operacional	●	●	●	●	●		
	Gestión de residuos			●	●	●		●
	Ciclo de vida del producto	●	●					●
	Transporte y logística			●			●	
	Productos sostenibles	●	●					●

- Impacto Directo (Responsabilidad Sodimac)
- Impacto Indirecto

## Estructura Interna

(102-11; 102-18; 102-20; 102-26; 102-32)

### Comité de Sostenibilidad

Coordina y lidera la gestión en sostenibilidad en la empresa. Su labor es transversal a todas las gerencias de Sodimac, dado que esta materia es un pilar fundamental de la estrategia del negocio. También es responsable de aprobar el Reporte de Sostenibilidad.

El Comité está integrado por los gerentes de las distintas áreas:

- Gerente General (lo preside)
- Operaciones
- Comercial, Marketing y Ventas a Distancia
- Personas
- Sistemas
- Abastecimiento y Logística
- Administración, Finanzas y Prevención
- Desarrollo, Planificación y Proyectos
- Homy
- Asuntos Legales y Sostenibilidad

Durante 2018, el Comité se reunió 3 veces, abordándose principalmente temas asociados a productos eco sostenibles, gestión de sostenibilidad (Index) y proceso de debida diligencia de derechos humanos.

### Gerencia de Asuntos legales y Sostenibilidad

Su función es dirigir, coordinar y asesorar en materias jurídicas y de sostenibilidad a las distintas áreas, buscando garantizar que los proyectos actuales y futuros cumplan con la normativa legal vigente y con normas nacionales e internacionales que fortalezcan el crecimiento, rentabilidad y sostenibilidad de la compañía.

#### Funciones:

##### Gerente de Asuntos Legales y Sostenibilidad

- Gestiona el área legal y desarrolla la política de sostenibilidad, incorporando los planes y acciones a la estrategia.
- Garantiza el alineamiento de la política de sostenibilidad con los principios sobre Empresas Multinacionales y Política Social de la OIT; los Principios Rectores sobre las Empresas y los Derechos Humanos de la ONU; los principios del Pacto Global de las Naciones Unidas; los compromisos asumidos voluntariamente como parte de los Objetivos de Desarrollo Sostenible (ODS); la ISO 26000, y la iniciativa para reportar del Global Reporting Initiative (GRI).
- Coordina el Comité de Sostenibilidad.
- Coordina el Comité de Cumplimiento, que revisa periódicamente la gestión de riesgos para asegurar el respeto normativo en la operación diaria de la empresa.
- Participa en los programas definidos como estratégicos por la compañía al año 2021.
- Participa en organizaciones nacionales e internacionales que guían y promueven la sostenibilidad.

##### Subgerente de Sostenibilidad

- Elabora y diseña la estrategia de sostenibilidad de Sodimac en Chile.
- Controla y coordina la implementación y gestión del plan de sostenibilidad.
- Realiza seguimiento y control de la matriz de cumplimiento en la dimensión social y medioambiental de la empresa.
- Realiza seguimiento y control de los programas definidos como estratégicos al año 2021.
- Define, monitorea y controla la política de donaciones de la empresa.
- Elabora y coordina los contenidos del Reporte de Sostenibilidad, incluyendo los indicadores del Global Reporting Initiative (GRI).
- Evalúa y coordina los diferentes procesos de mediciones, reconocimientos, estudios de impactos sociales y/o medioambientales y reputación corporativa de la compañía.

### Coordinadora de Sostenibilidad

- Coordina con las distintas gerencias la entrega de información sobre la gestión económica, social y ambiental, para la medición de indicadores Global Reporting Initiative (GRI).
- Participa en la selección, seguimiento a compromisos y genera reuniones periódicas con organismos internos y externos.
- Gestiona y supervisa el proyecto Sedex de Auditorías Sociales a proveedores nacionales e internacionales.
- Gestiona y supervisa el Programa Construyendo Sueños de Hogar de Relacionamiento con la comunidad.
- Consolida el registro de solicitudes y supervisa el cumplimiento de procedimientos y normativas internas relativas a la política de donaciones de la compañía.

### Jefe de Medioambiente

- Elabora, coordina e implementa las directrices medioambientales transversalmente en la empresa, mejorando el desempeño ambiental.
- Gestiona el estado de cumplimiento normativo ambiental, estandarización de procedimientos, auditorías ambientales y declaraciones de emisiones y transferencia de contaminantes (RETC).
- Implementa políticas, estrategias y soluciones de ecoeficiencia operacional para lograr consumos eficientes en la compañía.
- Desarrolla, elabora y consolida la información e indicadores de medioambiente.

## Medición: Index de Sostenibilidad

(102-11; 102-28; 102-30; 103-3)

Para que una organización logre integrar de manera estratégica la sostenibilidad debe cumplir dos factores preponderantes:

1. Una gestión transversal de la sostenibilidad, que forme parte de todas las áreas de la empresa bajo un enfoque 360.

2. Conciencia de que la sostenibilidad representa una frontera móvil, y que lo que ayer constituyó una aspiración, hoy puede ser un piso mínimo.

Buscando capturar esta doble característica, Sodimac implementó un instrumento específico (Índex), elaborado por el Centro Vincular de la PUCV, que evalúa su gestión interna en esta materia en todas sus operaciones, analizando la gestión de la compañía desde dos ángulos:

- Considera las mejores prácticas o procesos de empresas de clase mundial, enmarcadas dentro de las expectativas que emanan de instrumentos normativos internacionalmente reconocidos y por el gobierno de Chile, recogiendo las mejores prácticas o ejemplos disponibles en diversas áreas. Esto va evolucionando con los cambios del entorno global.
- Se evalúa el nivel de integración de los temas materiales o estratégicos a la gestión de cada área. Es decir, cada tema material o estratégico, sobre la base de un ciclo de gestión que asegura que esté siendo abordado por la empresa.

La aplicación del Índex de Sostenibilidad durante el año arrojó un 74% de resultado global para Sodimac Chile. Esto significa que la empresa cuenta con un 71% de alineación a prácticas de clase mundial, inspiradas en los lineamientos de los grandes instrumentos internacionales de sostenibilidad, reconocidos a nivel global; y un 77% de integración de los temas materiales o estratégicos de sostenibilidad en la gestión, como reflejo de la madurez con que se incorporan impactos reales y potenciales, derivados de las decisiones y actividades.

## Sistema de incentivos

Sodimac integra los resultados del Index de Sostenibilidad en el sistema de incentivos de los gerentes generales y ejecutivos de cada una de sus operaciones. En consecuencia, existen metas anuales para este indicador y todas las gerencias de la compañía aportan al resultado final, generando un efecto movilizador concreto. Se trata de una práctica de empresa de clase mundial, que se decidió implementar para reforzar el compromiso con la sostenibilidad de manera estratégica.

## Jornada de Sostenibilidad Corporativa

En enero 2018, con el fin de entregar los lineamientos generales de sostenibilidad de Sodimac, dando a conocer los desafíos globales y su integración con los focos estratégicos de la organización, se organizó el “Encuentro Sostenibilidad Corporativo”, evento al que asistieron todos los equipos encargados de esta materia en los siete países donde la empresa está presente. También se contó con la participación del equipo del Centro Vincular – PUCV, áreas corporativas de Sodimac y del grupo Falabella.

Entre otros, durante el encuentro se trataron temas como la agenda global y los últimos desafíos de la sostenibilidad, y se realizaron exposiciones que abordaron los avances registrados a nivel corporativo en este ámbito, junto a la entrega de los lineamientos comunes que deben dar coherencia al trabajo realizado en cuanto a sostenibilidad en los distintos mercados.

Adicionalmente, se identificaron focos que ayudan a apalancar la evolución de Sodimac hacia una empresa sostenible, y los encargados de cada país expusieron sus experiencias con el fin de promover el traspaso de buenas prácticas, identificar focos de transformación y los desafíos que permitirá continuar avanzando en el desarrollo responsable de la compañía, conjugando sus pilares estratégicos de crecimiento, rentabilidad y sostenibilidad.





## Premios y reconocimientos

En 2018, Sodimac recibió las siguientes distinciones:

Ranking Empresas Responsables y Mejor Gobierno Corporativo	7° lugar (primer retail Mejoramiento del Hogar)	Merco - El Mercurio
Premio Reputación Corporativa	8° lugar (primer retail Mejoramiento del Hogar)	RepTrack Chile (Reputation Institute)
Reputación Marca (Empresas Más Valiosas de Chile)	2° lugar	BrandZ / Millward Brown
Reconocimiento Marketing Hall Of Fame	Sodimac Constructor	Marketing Hall Of Fame
Ranking Reputación Corporativa	4° lugar (primer retail Mejoramiento del Hogar)	Hill&Knowlton Strategies y GfK Adimark - Pulso
Ranking ICREO 2018	2° lugar (1° retail, solo superada por Bomberos)	Almabrand
Encuesta Nacional de Voluntariado 2018	1° lugar (1° retail)	Cadem
Marcas Ciudadanas 2018	20° lugar (1° retail Mejoramiento del Hogar)	Cadem
Ranking Marcas Más Valoradas por los Chilenos	10° lugar (1er retail)	Brand Asset Valuator (BAV) / El Mercurio
Reconocimiento Empresas Más Innovadoras de Chile	Categoría retail (primer retail Mejoramiento del Hogar)	Best Place to Innovate - UAI
Índice de Sustentabilidad Corporativa	11° lugar (primer retail)	Revista Capital - ActionAbility Institute
Ranking Merco Empresas	9° lugar (1° retail Mejoramiento del Hogar)	Merco - El Mercurio
Ranking GPTW	33° lugar (Dentro de las top 50)	GPTW
Reconocimiento YouTube - Google	1 millón de suscriptores Canal Sodimac (primer retail de América Latina)	Google
Reconocimiento Huella Chile	Medición de Huella de Carbono	Ministerio de Medio Ambiente